

ปัจจัยด้านแรงจูงใจในการเดินทางท่องเที่ยวของผู้สูงอายุในประเทศไทย

ณัฐญา วงละคร¹ วิวัฒน์วงศ์ รัตนวราห์² กาญจนกรรณ สุอังคะ³ และ สัจจาจาก จอมโนนเขว⁴

บทคัดย่อ

การศึกษานี้มีวัตถุประสงค์เพื่อค้นหาปัจจัยที่เกี่ยวข้องกับแรงจูงใจในการเดินทางท่องเที่ยวของผู้สูงอายุในบริบทของประเทศไทยและจัดกลุ่มตัวแปรที่เกี่ยวข้องเพื่อให้ง่ายต่อการพิจารณากำหนดนโยบายที่เกี่ยวข้อง โดยการศึกษานี้ได้สอบถามจากผู้สูงอายุชาวไทยที่มีอายุตั้งแต่ 60 ปีขึ้นไป จำนวน 750 คน โดยใช้แบบสอบถามที่พัฒนาขึ้น สำหรับการวิเคราะห์ข้อมูลในการศึกษานี้คือการวิเคราะห์องค์ประกอบเชิงยืนยันอันดับที่สอง (Second-ordered Confirmatory factor analysis) ผลจากการพัฒนาโมเดลพบว่าโมเดลที่พัฒนาขึ้นมีความสอดคล้องกับข้อมูลเชิงประจักษ์ ซึ่งให้ค่าสถิติไคสแควร์ เท่ากับ 801.909 ที่องศาอิสระเท่ากับ 218 p-value เท่ากับ 0.0001 CFI เท่ากับ 0.935 TLI เท่ากับ 0.925 RMSEA เท่ากับ 0.060 และ SRMR เท่ากับ 0.051 โดยโมเดลสามารถยืนยันยืนยันความเป็นองค์ประกอบของแรงจูงใจในการเดินทางท่องเที่ยวของผู้สูงอายุได้ดังนี้คือ (1) แรงจูงใจด้านแรงผลักดันในการเดินทาง ประกอบด้วย องค์ประกอบด้านความแปลกใหม่และแสวงหาความรู้ ด้านการพัฒนาและยกระดับตัวเอง และด้านการพักผ่อนและผ่อนคลาย (2) แรงจูงใจด้านแรงดึงดูดในการเดินทาง ประกอบด้วย องค์ประกอบด้านสถานที่ท่องเที่ยวธรรมชาติและประวัติศาสตร์ ด้านงานเทศกาล เหตุการณ์ และแหล่งช้อปปิ้ง และด้านการเดินทาง ความปลอดภัย และสภาพภูมิอากาศ ซึ่งผลที่ได้จากการศึกษานี้ทำให้ผู้ประกอบการท่องเที่ยวทราบถึงปัจจัยในการท่องเที่ยวของผู้สูงอายุ วางแผนพัฒนาสถานที่ท่องเที่ยว และจัดรายการทัวร์ของสถานที่ท่องเที่ยวได้อย่างเหมาะสม สามารถสร้างแรงจูงใจให้เกิดการเดินทางท่องเที่ยวของผู้สูงอายุได้ อีกทั้งองค์กรภาครัฐสามารถนำข้อมูลที่ได้ไปทำแบบแผนการท่องเที่ยวสำหรับผู้สูงอายุ

คำสำคัญ: ผู้สูงอายุ แรงจูงใจ การวิเคราะห์องค์ประกอบ การเดินทางท่องเที่ยว

¹ นักศึกษาระดับปริญญาโท สาขาวิชาวิศวกรรมขนส่ง สำนักวิศวกรรมศาสตร์ มหาวิทยาลัยเทคโนโลยีสุรนารี

² รองศาสตราจารย์ สาขาวิชาวิศวกรรมขนส่ง สำนักวิศวกรรมศาสตร์ มหาวิทยาลัยเทคโนโลยีสุรนารี

³ อาจารย์ สาขาวิชาวิศวกรรมขนส่ง สำนักวิศวกรรมศาสตร์ มหาวิทยาลัยเทคโนโลยีสุรนารี

⁴ นักศึกษาระดับปริญญาเอก สาขาวิชาวิศวกรรมขนส่ง สำนักวิศวกรรมศาสตร์ มหาวิทยาลัยเทคโนโลยีสุรนารี

* ผู้ติดต่อประสานงาน โทร. 08-9477-5805 อีเมล: vatanavongs@g.sut.ac.th



Tourism Motivation Factors of Elderly Tourists in Thailand

Nattiya Wonglakorn¹ Vatanavongs Ratanavaraha^{2*} Kankrong Suangka³ and Sajjakaj Jomnonkwo⁴

Abstract

This study aimed to analyze several motivation factors related to travel activities of seniors or elderly people in Thailand, and to identify group variables of motivation to enhance the tourism poll. A total of 750 respondents were elderly Thai with the age above 60-year-old in Thailand. Data were analyzed using the Second-ordered Confirmatory Factor to determine the push and the pull factors that motivated the travel activities of the elders. The results of motivation factors shown that the value of chi-square was 801.909 with 218 degrees of freedom, p-value=0.0001, CFI=0.935, TLI=0.925, RMSEA=0.060 and SRMR=0.051. The model indicated that the motivation factors related to the travel activities of elderly people in Thailand were that (1) the push motivation composed of 3 factors: novelty and pursuit of knowledge, self-development and enhancement, and relaxation, (2) the pull motivation composed of 3 factors: natural and historic attractions, festival or events and shopping resources, travel and security, and weather atmosphere and climate. The results of the study could enhance in the development of tourism industry in planning, and to develop tourist attractions and suitable tourism arrangement for the elderly people, which can be applied by the Tourism Authority of Thailand.

Keywords: elder, travel motivation, factor analysis, Tourism

¹ Master Degree Student, School of Transportation Engineering, Institute of Engineering, Suranaree University of Technology

² Associate Professor, School of Transportation Engineering, Institute of Engineering, Suranaree University of Technology

³ Lecturer, School of Transportation Engineering, Institute of Engineering, Suranaree University of Technology

⁴ Doctoral Student, School of Transportation Engineering, Institute of Engineering, Suranaree University of Technology

* Corresponding Author Tel. 08-9477-5805 E-mail: vatanavongs@g.sut.ac.th

1. บทนำ

ปัจจุบันประชากรในประเทศไทยมีการเปลี่ยนแปลงเข้าสู่การเป็นสังคมผู้สูงอายุ เนื่องจากมีแนวโน้มของอัตราการเกิดน้อยกว่าการตาย และมีการพัฒนาความก้าวหน้าทางการแพทย์อย่างต่อเนื่องทำให้ประชาชนมีอายุยืนมากขึ้น ทำให้ประเทศไทยกลายเป็นสังคมที่มีวัยเด็กน้อยลง และมีวัยผู้สูงอายุมากขึ้น ซึ่งการเปลี่ยนแปลงเข้าสู่สังคมสูงอายุเห็นได้จากการศึกษาจำนวนและแนวโน้มของผู้สูงอายุในประเทศไทยระหว่างปี พ.ศ. 2503-2573 พบว่า ทุก 10 ปีจะมีสัดส่วนการเพิ่มขึ้นของจำนวนผู้สูงอายุมากขึ้น เช่น ปี พ.ศ. 2553 มีจำนวนผู้สูงอายุ 8,011,000 คน ปี พ.ศ. 2563 มีจำนวนผู้สูงอายุ 12,272,000 คน และปี พ.ศ. 2573 มีจำนวนผู้สูงอายุ 17,763,000 คน มากขึ้นตามลำดับ [1] จากข้อมูลการศึกษาจำนวนและแนวโน้มของผู้สูงอายุในประเทศไทย พบว่า ในอนาคตประเทศไทยจะมีสัดส่วนของผู้สูงอายุมากขึ้นเข้าสู่การเป็นสังคมผู้สูงอายุอย่างหลีกเลี่ยงไม่ได้ จากแนวโน้มการเปลี่ยนแปลงดังกล่าว ทำให้กลุ่มประชากรผู้สูงอายุกลายเป็นคนกลุ่มใหญ่ที่มีบทบาทและความสำคัญที่ต้องได้รับการดูแลและจัดหาสิ่งอำนวยความสะดวกในการดำเนินชีวิตประจำวันรองรับแม้ว่ามีผู้สูงอายุบางส่วนยึดอายุการทำงานออกไปอีกช่วงเวลาหนึ่ง แต่ผู้สูงอายุส่วนใหญ่จะใช้ชีวิตในการประกอบกิจกรรมที่เป็นกิจกรรมประเภทสันทนาการ การท่องเที่ยว และการทำงานอดิเรก ซึ่งประชากรกลุ่มนี้เป็นกลุ่มของผู้บริโภคที่มีอำนาจการซื้อและมีศักยภาพสำหรับการท่องเที่ยว เนื่องจากมีเวลาท่องเที่ยว มีเงินออม สนใจสุขภาพและบริการที่มีคุณภาพ ดังนั้น ธุรกิจท่องเที่ยวที่เกี่ยวกับการให้บริการกลุ่มผู้สูงอายุจึงมีความน่าสนใจและควรให้ความสำคัญในการปรับปรุง และพัฒนาการท่องเที่ยวที่เหมาะสมสำหรับผู้สูงอายุมากยิ่งขึ้น

การพัฒนาการท่องเที่ยวที่เหมาะสมสำหรับผู้สูงอายุนั้นจำเป็นต้องมีการศึกษาถึงปัจจัยของแรงจูงใจในการเดินทางท่องเที่ยวของผู้สูงอายุ โดยใช้ตัวชี้วัดที่เหมาะสมและตรงต่อความต้องการของผู้อายุ สุรรัตน์ [2] ได้กล่าวไว้ว่าแรงจูงใจให้คนเดินทางเป็นสิ่งที่แสดงให้เห็นถึงความต้องการของนักท่องเที่ยวว่าเดินทางเพื่ออะไร และคาดหวังจะได้รับผลิตภัณฑ์รูปแบบใด ปัจจัยของแรงจูงใจดังกล่าวแบ่งออกเป็น 2 กลุ่ม คือ แรงจูงใจด้านแรงผลักดัน (Push

factor) และแรงจูงใจด้านแรงดึงดูด (Pull factor) ซึ่งตัวชี้วัดของแรงจูงใจด้านแรงผลักดัน และตัวชี้วัดของแรงจูงใจด้านแรงดึงดูดมีเป็นจำนวนมากต้องมีการจัดกลุ่มตัวชี้วัดเพื่อให้ผู้ใช้ข้อมูลในการวางแผนและกำหนดนโยบายในการพัฒนาการท่องเที่ยวที่เหมาะสมสำหรับผู้สูงอายุสามารถนำไปใช้ได้ถูกต้องตรงกับความต้องต้องการที่แท้จริง [2]

สำหรับการศึกษาที่ผ่านมาการศึกษาเกี่ยวกับปัจจัยที่มีผลต่อแรงจูงใจในการเดินทางท่องเที่ยว เช่น การศึกษาปัจจัยที่มีความสัมพันธ์กับความต้องการการท่องเที่ยวภายในประเทศของผู้สูงอายุกลุ่มข้าราชการเกษียณอายุราชการภายในกรุงเทพมหานคร [3] และมีการศึกษาปัจจัยที่มีอิทธิพลต่อการตัดสินใจให้นักท่องเที่ยวชาวไทยเลือกเดินทางท่องเที่ยวในประเทศไทยของกลุ่มตัวอย่างนักท่องเที่ยวชาวไทยในเขตอำเภอเมือง จังหวัดเชียงใหม่ โดยเน้นปัจจัยด้านประชากร เศรษฐกิจ สังคมและจิตวิทยาด้วยสถิติเชิงพรรณนา [4] อีกทั้งยังมีการศึกษาแรงจูงใจที่ทำให้นักท่องเที่ยวเลือกมาท่องเที่ยวประเทศไทย ตัวแปรด้านแหล่งท่องเที่ยว ด้านสิ่งอำนวยความสะดวก ด้านการคมนาคม ด้านที่พัก ร้านอาหาร ลักษณะการเดินทาง กลุ่มการเดินทาง วัตถุประสงค์การเดินทางท่องเที่ยวระยะเวลา โดยใช้สถิติเชิงพรรณนา [5], [6] และ [7] นอกจากนี้การศึกษาแรงจูงใจในการท่องเที่ยวในประเทศไทย ยังมีการศึกษาที่คล้ายคลึงกันในต่างประเทศ อาทิ การศึกษาปัจจัยของแรงจูงใจในการคาดการณ์ความตั้งใจในการเดินทางท่องเที่ยวที่มีความสุขในวันหยุดของนักท่องเที่ยวชาวฟินแลนด์ ด้วยตัวแปรด้านแรงจูงใจที่เกี่ยวกับการส่งเสริมสุขภาพและการเยี่ยมชมสถานที่ใหม่ที่ไม่เคยไปมาก่อน โดยใช้วิธีการวิเคราะห์องค์ประกอบ [8] และการศึกษาแรงจูงใจในการเดินทางท่องเที่ยวของนักท่องเที่ยวผู้สูงอายุชาวอเมริกันที่เดินทางมาเที่ยวประเทศไทย โดยใช้ตัวชี้วัดจำนวน 20 ตัว และแบ่งตัวชี้วัดออกเป็น 2 กลุ่ม คือ ตัวชี้วัดด้านแรงผลักดันและตัวชี้วัดด้านแรงดึงดูด ซึ่งจากการศึกษาสามารถจัดกลุ่มของตัวชี้วัดได้ คือ แรงจูงใจด้านแรงผลักดันประกอบด้วย ความแปลกใหม่และการแสวงหาความรู้ใหม่ๆ การเพิ่มประสิทธิภาพของตนเอง และพักผ่อน/ผ่อนคลาย และแรงจูงใจด้านแรงดึงดูดประกอบด้วย การเตรียมตัวเดินทาง/สิ่งอำนวยความสะดวก



สะดวก วัฒนธรรม/ประวัติศาสตร์ ห้างสรรพสินค้า/การพักผ่อนหย่อนใจ และความปลอดภัย/การรักษาความสะอาด โดยใช้การวิเคราะห์องค์ประกอบเชิงองค์ประกอบเชิงสำรวจ (Exploratory factor analysis: EFA) [9] และการศึกษาแรงจูงใจในการเดินทางท่องเที่ยวของนักท่องเที่ยวผู้สูงอายุชาวไทย โดยใช้ตัวชี้วัดจำนวน 35 ตัว และแบ่งตัวชี้วัดออกเป็น 2 กลุ่ม คือ ตัวชี้วัดด้านแรงผลักดันและตัวชี้วัดด้านแรงดึงดูด ซึ่งจากการศึกษาสามารถจัดกลุ่มของตัวชี้วัดได้ คือ แรงจูงใจด้านแรงผลักดันประกอบด้วย การเพิ่มประสิทธิภาพของตนเอง การเชื่อมั่นในตนเอง การแสวงหาความรู้ การผ่อนคลาย และการเข้าสังคม และแรงจูงใจด้านแรงดึงดูดประกอบด้วย ความสะอาด/ความปลอดภัย สิ่งอำนวยความสะดวกค่าใช้จ่าย และความเป็นธรรมชาติ/ประวัติศาสตร์ โดยใช้การวิเคราะห์องค์ประกอบเชิงสำรวจเช่นกัน [10]

2. วัตถุประสงค์ในการวิจัย

เพื่อวิเคราะห์องค์ประกอบของตัวชี้วัดที่เกี่ยวข้องกับแรงจูงใจในการเดินทางท่องเที่ยวของผู้สูงอายุในประเทศไทย

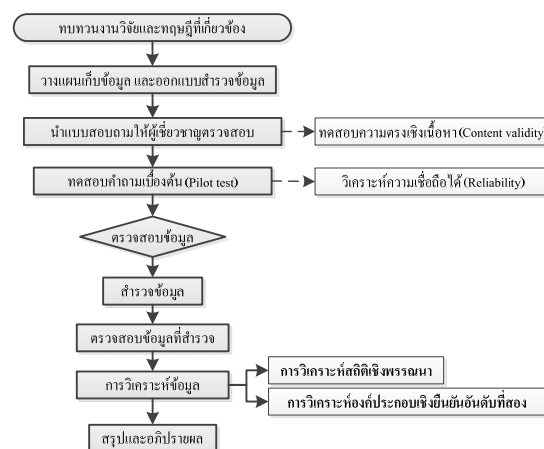
3. วิธีดำเนินการวิจัย

3.1 ประชากร และกลุ่มตัวอย่าง

ผู้สูงอายุ หรือประชากรที่มีอายุตั้งแต่ 60 ปีขึ้นไป อาศัยอยู่ในประเทศไทย กลุ่มตัวอย่างผู้สูงอายุชาวไทย โดยใช้อัตราส่วนระหว่างหน่วยตัวอย่าง และจำนวนพหุคูณมิเตอร์หรือตัวชี้วัดควรจะเป็น 10 ต่อ 1 [11] และใช้วิธีการสุ่มอย่างง่ายแบบไม่ใส่คืน (Without replacement) เพื่อให้ได้ตัวอย่างตามจำนวนที่กำหนดไว้ [12] สำหรับการวิจัยครั้งนี้ มีจำนวนตัวชี้วัดทั้งหมด 23 ตัว ได้ขนาดกลุ่มตัวอย่างจำนวน 460 คน และได้สุ่มตัวอย่างจากการสุ่มอย่างง่ายแบบไม่ใส่คืนได้จำนวนกลุ่มตัวอย่างตามภูมิภาค คือ ภาคเหนือ ภาคกลาง ภาคใต้ และภาคตะวันออกเฉียงเหนือ จำนวน 750 คน และใช้การเก็บรวบรวมข้อมูลด้วยวิธีการสัมภาษณ์จากผู้ให้คำตอบโดยตรง (Personal interview หรือ Face to face interview)

3.2 การออกแบบการวิจัย

การดำเนินงานวิจัยนี้ เป็นการวิเคราะห์องค์ประกอบด้านแรงจูงใจในการเดินทางท่องเที่ยวของผู้สูงอายุในประเทศไทย ผู้วิจัยได้กำหนดขั้นตอนในการดำเนินงานดังแสดงในรูปที่ 1 คือ ศึกษาทบทวนงานวิจัยและทฤษฎีที่เกี่ยวข้องกับการวิเคราะห์องค์ประกอบเชิงยืนยัน และงานวิจัยที่เกี่ยวข้องกับการเดินทางท่องเที่ยวของผู้สูงอายุ นำข้อมูลมาสร้างแบบสอบถามที่ใช้ในการเก็บรวบรวมข้อมูลแล้วนำไปหาคุณภาพของแบบสอบถามโดยขอความคิดเห็นจากผู้เชี่ยวชาญ จำนวน 5 ท่าน เป็นผู้พิจารณาความเหมาะสมของนิยามและความสอดคล้องกันของตัวแปรสังเกตได้ ใช้คำนวณหาค่า IOC (Item Objective Congruence) คัดเลือกตัวแปรที่มีความสอดคล้อง 0.60 ขึ้นไป [13] ซึ่งข้อคำถามทั้งหมดมีความสอดคล้องตรงตามวัตถุประสงค์ของการศึกษา จากนั้นทำการทดสอบคำถามเบื้องต้น (Pilot test) แล้วจึงทำไปจัดทำแบบสอบถามและสำรวจข้อมูล จากนั้น ผู้วิจัยจึงดำเนินการตรวจสอบความถูกต้องของผลที่ได้จากการสำรวจ แล้วจึงวิเคราะห์ความน่าเชื่อถือของแบบสอบถามเป็นลำดับต่อไป



รูปที่ 1 ขั้นตอนในการดำเนินงาน

ตารางที่ 1 การออกแบบตัวบ่งชี้แรงจูงใจในการเดินทาง
ท่องเที่ยวของผู้สูงอายุ

องค์ประกอบ	ตัวแปรแฝง	ข้อ	อ้างอิง
ด้านที่ 1 แรงจูงใจด้าน แรงผลักดันใน การเดินทาง (Push=PSH)	1. ความแปลกใหม่ และแสวงหาความรู้	5	Konu and Laukkanen [8] Sangpikul [9] Jang and Wu [10] Hsu, Cai [13]
		3	Sangpikul [9] Jang and Wu [10]
	2. พัฒนาและ ยกระดับตัวเอง 3. พักผ่อนและผ่อนคลาย	2	Sangpikul [9] Jang and Wu [10] Hsu, Cai [13]
ด้านที่ 2 แรงจูงใจด้าน แรงดึงดูดใน การเดินทาง (Pull=PLL)	1. สถานที่ท่องเที่ยว ธรรมชาติ ประวัติศาสตร์ และ วัฒนธรรม	3	Sangpikul [9] Jang and Wu [10]
		4	Sangpikul [9] Jang and Wu [10] Hsu, Cai [13]
	2. เหตุการณ์ และ แหล่งช้อปปิ้ง 3. การเดินทาง ความปลอดภัย และ สภาพภูมิอากาศ	6	Sangpikul [9] Jang and Wu [10] Wu [14]

ตารางที่ 2 ความหมายของตัวแปรสังเกตได้

ชื่อตัวแปร	ความหมายของตัวแปร
PSH1	ได้พบเจอเพื่อนใหม่
PSH2	ค้นหาการเดินทางที่ผจญภัย
PSH3	เยี่ยมชมสถานที่ที่ไม่เคยไปมาก่อน
PSH4	ศึกษาวิถีชีวิตความเป็นอยู่ของคนในพื้นที่
PSH5	เติมเต็มความฝันที่ปรารถนาอยากจะไป
PSH6	เดินชม เลือกซื้อสินค้า
PSH7	แลกเปลี่ยนประสบการณ์ท่องเที่ยวเกี่ยวกับเพื่อน หรือครอบครัว
PSH8	ได้ลิ้มรสอาหารที่หลากหลาย
PSH9	หาประสบการณ์แปลกใหม่ ที่แตกต่างจากการ ใช้ชีวิตประจำวัน
PSH10	เปลี่ยนบรรยากาศในการพักผ่อน
PLL1	ภูเขา ถ้ำ และน้ำตก
PLL2	น้ำพุร้อน/บ่อน้ำร้อน
PLL3	ทะเล ชายหาด ทะเลสาบ และเกาะ
PLL4	ตลาดน้ำ
PLL5	งานแสดงสินค้า

ตารางที่ 2 ความหมายของตัวแปรสังเกตได้ (ต่อ)

ชื่อตัวแปร	ความหมายของตัวแปร
PLL6	งานเทศกาลประเพณีต่าง ๆ, งานแข่งขันกีฬา
PLL7	แหล่งช้อปปิ้ง (เช่น ตลาด, ศูนย์การค้า)
PLL8	การเดินทางที่สะดวกสบาย
PLL9	มีระยะทางในการเดินทางที่เหมาะสม
PLL10	มีระบบขนส่งสาธารณะที่สะดวกสบาย
PLL11	มีการเชื่อมต่อระบบขนส่งสาธารณะที่ดี
PLL12	มีความปลอดภัยในการเดินทาง
PLL13	มีสภาพอากาศที่ดี

ตารางที่ 3 ความหมายของตัวแปรแฝง

ชื่อตัวแปร	ความหมายของตัวแปรแฝง (Latent variable)
แรงจูงใจด้านแรงผลักดัน (Push Motivation)	
X1	ความแปลกใหม่และแสวงหาความรู้
X2	พัฒนาและยกระดับตัวเอง
X3	พักผ่อนและผ่อนคลาย
แรงจูงใจด้านแรงดึงดูด (Pull Motivation)	
X4	สถานที่ท่องเที่ยวธรรมชาติ ประวัติศาสตร์ และ วัฒนธรรม
X5	เหตุการณ์ และแหล่งช้อปปิ้ง
X6	การเดินทาง ปลอดภัย และสภาพ ภูมิอากาศ

4. ตัวชี้วัด และแบบสอบถาม

จากการทบทวนวรรณกรรมและงานวิจัยที่ผ่านมา ผู้วิจัยได้พัฒนาแบบสอบถามให้สอดคล้องกับปัจจัยจูงใจที่เป็นแรงผลักดันและแรงดึงดูดในการเดินทางท่องเที่ยวของผู้สูงอายุที่ผ่านมา [10], [9] และ [8] ได้ตัวชี้วัดทั้งหมด 23 ตัว จาก 6 ตัวแปรแฝง (Latent variable) ที่ได้มีการศึกษามาแล้ว แบ่งออกเป็น 2 ด้าน คือ ปัจจัยจูงใจด้านแรงผลักดันในการเดินทางมีตัวชี้วัด 10 ตัว และปัจจัยจูงใจด้านแรงดึงดูดในการเดินทางมีตัวชี้วัด 13 ตัวแสดงดังตารางที่ 1 [14] โดยใช้แบบสอบถามแบบประเมินค่า (Rating scale) ตามแบบ Likert scale 5 ระดับ คือ มากที่สุด มาก ปานกลาง น้อย และน้อยที่สุด โดยกำหนดระดับคะแนนที่ระดับมากที่สุดมีค่าเท่ากับ 5 และคะแนนระดับน้อยที่สุดมีค่าเท่ากับ 1 ออกแบบแบบสอบถามในการเก็บข้อมูลจากตัวชี้วัด โดยแบบสอบถามแบ่งออกเป็น



2 ส่วน ประกอบด้วย ส่วนที่ 1 ข้อมูลทั่วไปของผู้ตอบแบบสอบถาม และส่วนที่ 2 เป็นตัวแปรด้านแรงจูงใจในการเดินทาง และกำหนดข้อตัวแปรและความหมายของตัวแปรสังเกตได้และตัวแปรแฝงแสดงดังตารางที่ 2 และ 3 ตามลำดับ

5. ผลการวิจัย

จากการวิเคราะห์องค์ประกอบของตัวชี้วัดที่เกี่ยวข้องกับแรงจูงใจในการเดินทางท่องเที่ยวของผู้สูงอายุในประเทศไทย ประกอบด้วย

5.1 การวิเคราะห์สถิติเชิงพรรณนา

การวิเคราะห์ข้อมูลคุณลักษณะของกลุ่มตัวอย่าง พบว่าผู้ตอบแบบสอบถามส่วนใหญ่เป็นผู้สูงอายุเพศชายร้อยละ 51.07 หญิงร้อยละ 48.93 ส่วนใหญ่อายุ 60-69 ปี ร้อยละ 75.20 มีสถานะภาพสมรส ร้อยละ 57.60 มีระดับการศึกษา ประถมศึกษา ร้อยละ 65.70 มีโรคประจำตัว ร้อยละ 54.13 และเป็นผู้สูงอายุที่ไม่ได้ทำงานแล้ว ร้อยละ 57.20

เมื่อพิจารณาค่าสัมประสิทธิ์สหสัมพันธ์ระหว่างตัวแปร (Correlation) ด้วยโปรแกรม SPSS เวอร์ชัน 16 พบว่าค่าความสัมพันธ์ระหว่างตัวแปรมีค่าอยู่ระหว่าง 0.04 ถึง 0.699 ตัวแปรมีความสัมพันธ์เป็นไปในทิศทางบวก มีนัยสำคัญทางสถิติที่ระดับ .01 และเมื่อพิจารณาผลการทดสอบ Bartlett's Test of Sphericity ซึ่งเป็นค่าสถิติทดสอบสมมุติฐานว่าเมทริกซ์สหสัมพันธ์นั้น เป็นเมทริกซ์เอกลักษณะ พบว่า ค่า $\chi^2 = 10084.239$ (df = 300, p<0.001) ซึ่งแตกต่างจากศูนย์อย่างมีนัยสำคัญทางสถิติที่ระดับ .01 และมีความสอดคล้องกับผลการวิเคราะห์ค่าดัชนี Kaiser-Meyer-Olkin (KMO) ซึ่งมีค่าเข้าใกล้ 1 (KMO = 0.945) แสดงให้เห็นว่าเมทริกซ์สหสัมพันธ์ของตัวแปรสังเกตได้ไม่เป็นเมทริกซ์เอกลักษณะ และมีความสัมพันธ์กันระหว่างตัวแปรมากพอที่จะนำไปวิเคราะห์องค์ประกอบได้

5.2 การวิเคราะห์องค์ประกอบเชิงยืนยันลำดับที่สอง

จากผลการวิเคราะห์องค์ประกอบเชิงยืนยันลำดับที่ 2 เพื่อตรวจสอบความตรงเชิงโครงสร้างของแบบจำลองการวัดแรงจูงใจในการเดินทางท่องเที่ยวของผู้สูงอายุ ด้วยโปรแกรม Mplus เวอร์ชัน 7.11 โดยพิจารณาจากค่า

$\chi^2 = 801.909$ df = 218 ค่า RMSEM=0.060 ค่า SRMR=0.051 CFI=0.935 และค่า TLI=0.925 แสดงให้เห็นว่า แบบจำลองการวัดแรงจูงใจในการเดินทางท่องเที่ยวของผู้สูงอายุในประเทศไทยมีความสอดคล้องกลมกลืนกับข้อมูลเชิงประจักษ์ [15] และเมื่อพิจารณาค่าสัมประสิทธิ์อัลฟาของคอนบาช (Cronbach's alpha) ของแต่ละองค์ประกอบ คือ ด้านความแปลกใหม่และแสวงหาความรู้ มีค่าเท่ากับ 0.832 ด้านการพัฒนาและยกระดับตัวเอง มีค่าเท่ากับ 0.763 ด้านการพักผ่อนและผ่อนคลาย มีค่าเท่ากับ 0.755 ด้านสถานที่ท่องเที่ยวธรรมชาติและประวัติศาสตร์ มีค่าเท่ากับ 0.793 องค์ประกอบด้านงานเทศกาลเหตุการณ์ และแหล่งช้อปปิ้ง มีค่าเท่ากับ 0.781 และองค์ประกอบด้านการเดินทาง ความปลอดภัยและสภาพภูมิอากาศ มีค่าเท่ากับ 0.883 ซึ่งมีค่ามากกว่า 0.6 ถือว่ายอมรับได้ [16] แต่ถ้ามีค่า มากกว่า 0.7 ขึ้นไปถือว่าดี [11]

ตารางที่ 4 ผลการวิเคราะห์องค์ประกอบเชิงยืนยันลำดับที่ 1 ด้านแรงผลักดันของโมเดลการวัดแรงจูงใจในการเดินทางท่องเที่ยวของผู้สูงอายุ

องค์ประกอบ/ ตัวแปร	β	SE	t-value	R ²	Error
X1 (0.832) (AVE=0.507 CR=0.836)					
PSH1	0.640**	0.024	26.644	0.409	0.591
PSH2	0.673**	0.023	29.872	0.452	0.548
PSH3	0.749**	0.019	40.007	0.561	0.439
PSH4	0.787**	0.017	46.098	0.619	0.381
PSH5	0.702**	0.021	33.183	0.493	0.507
X2 (0.763) (AVE=0.511 CR=0.758)					
PSH6	0.751**	0.019	39.261	0.564	0.436
PSH7	0.701**	0.022	31.927	0.492	0.508
PSH8	0.691**	0.022	31.470	0.478	0.522
X3 (0.755) (AVE=0.612 CR=0.759)					
PSH9	0.796**	0.018	44.476	0.634	0.366
PSH10	0.768**	0.019	40.035	0.590	0.410
Chi square = 801.909 , df = 218, p-value = 0.0000, RMSEM = 0.060, SRMR = 0.051, CFI = 0.935, TLI = 0.925					

ตารางที่ 4 แสดงผลการวิเคราะห์องค์ประกอบเชิงยืนยันลำดับที่ 1 ของโมเดลการวัดแรงจูงใจในการเดินทางท่องเที่ยวของผู้สูงอายุในประเทศไทยแรงจูงใจด้านแรงผลักดันในการเดินทาง พบว่า ตัวชี้วัดทั้ง 10 ตัว สามารถยืนยันยืนยันความเป็นองค์ประกอบของแรงจูงใจด้านแรงผลักดัน



ในการเดินทางได้อย่างมีนัยสำคัญทางสถิติที่ระดับ .01 โดยมีค่าน้ำหนักองค์ประกอบระหว่าง 0.640 – 0.796 กล่าวคือ ตัวแปรทุกตัวเป็นตัวชี้วัดองค์ประกอบแต่ละด้านได้อย่างมีความหมาย โดยโมเดลสามารถจัดกลุ่มของตัวแปรทั้ง 10 ตัว ออกเป็น 3 องค์ประกอบ คือ องค์ประกอบด้านความแปลกใหม่และแสวงหาความรู้ (X1) ประกอบด้วย 5 ตัวชี้วัด ได้แก่ การได้พบเจอเพื่อนใหม่ (PSH1) การค้นหาการเดินทางที่ผจญภัย (PSH2) การเยี่ยมชมสถานที่ที่ไม่เคยไปมาก่อน (PSH3) การศึกษาวิถีชีวิตความเป็นอยู่ของคนในพื้นที่ (PSH4) และการเติมเต็มความฝันที่ปรารถนาอยากจะไป (PSH5) มีค่าน้ำหนักองค์ประกอบตั้งแต่ 0.640-0.787 อย่างมีนัยสำคัญทางสถิติที่ระดับ .01 ทุกตัว ซึ่งตัวชี้วัดที่มีค่าน้ำหนักองค์ประกอบมากที่สุดคือ การศึกษาวิถีชีวิตความเป็นอยู่ของคนในพื้นที่ (PSH5) และตัวชี้วัดที่มีค่าน้ำหนักองค์ประกอบน้อยที่สุดคือ การได้พบเจอเพื่อนใหม่ (PSH1) สำหรับองค์ประกอบด้านการพัฒนาและยกระดับตัวเอง (X2) ประกอบด้วย 3 ตัวชี้วัด ได้แก่ การเดินชมเลือกซื้อสินค้า (PSH6) การแลกเปลี่ยนประสบการณ์ท่องเที่ยวเกี่ยวกับเพื่อน หรือครอบครัว (PSH7) และการได้ลิ้มรสอาหารที่หลากหลาย (PSH8) มีค่าน้ำหนักองค์ประกอบตั้งแต่ 0.691-0.751 อย่างมีนัยสำคัญทางสถิติที่ระดับ .01 ทุกตัว ซึ่งตัวชี้วัดที่มีค่าน้ำหนักองค์ประกอบมากที่สุดคือ การเดินชม เลือกซื้อสินค้า (PSH6) และตัวชี้วัดที่มีค่าน้ำหนักองค์ประกอบน้อยที่สุดคือ การได้ลิ้มรสอาหารที่หลากหลาย (PSH8) และองค์ประกอบด้านการพักผ่อนและผ่อนคลาย (X3) ประกอบด้วย 2 ตัวชี้วัด ได้แก่ การหาประสบการณ์แปลกใหม่ที่แตกต่างจากการใช้ชีวิตประจำวัน (PSH9) และการเปลี่ยนบรรยากาศในการพักผ่อน (PSH10) มีค่าน้ำหนักองค์ประกอบตั้งแต่ 0.796-0.768 อย่างมีนัยสำคัญทางสถิติที่ระดับ .01 ทุกตัว ซึ่งตัวชี้วัดที่มีค่าน้ำหนักองค์ประกอบมากที่สุดคือ การหาประสบการณ์แปลกใหม่ที่แตกต่างจากการใช้ชีวิตประจำวัน และตัวชี้วัดที่มีค่าน้ำหนักองค์ประกอบน้อยที่สุดคือ การเปลี่ยนบรรยากาศในการพักผ่อน

เมื่อพิจารณาความตรงเชิงคู่เข้า (Convergent validity) ของโมเดล ซึ่งเป็นการตรวจสอบว่าข้อคำถามหรือตัวชี้วัดที่วัดในเรื่องเดียวกันควรจะมีการแปรปรวนร่วมที่อธิบาย

โดยองค์ประกอบเดียวกันสูง โดยพิจารณาจาก 2 ค่า คือ (1) ค่าเฉลี่ยความแปรปรวน (Average variance extracted : AVE) จากโมเดลพบว่า องค์ประกอบด้านความแปลกใหม่และแสวงหาความรู้ ด้านการพัฒนาและยกระดับตัวเอง และด้านการพักผ่อนและผ่อนคลาย มีค่า AVE เท่ากับ 0.507, 0.511 และ 0.612 ตามลำดับ ซึ่งมีค่ามากกว่า 0.5 และ (2) ค่าความเที่ยงขององค์ประกอบ (Construct reliability : CR) จากโมเดลพบว่า องค์ประกอบด้านความแปลกใหม่และแสวงหาความรู้ ด้านการพัฒนาและยกระดับตัวเอง และด้านการพักผ่อนและผ่อนคลาย มีค่า CR เท่ากับ 0.836, 0.758 และ 0.759 ตามลำดับ ซึ่งมีค่ามากกว่า 0.7 [11]

ตารางที่ 5 ผลการวิเคราะห์องค์ประกอบเชิงยืนยันลำดับที่ 1 ด้านแรงดึงดูดของโมเดลการวัดแรงจูงใจในการเดินทางท่องเที่ยวของผู้สูงอายุ

องค์ประกอบ/ ตัวแปร	β	SE	t- value	R ²	Error
X4 (0.793)	(AVE=0.567 CR=0.797)				
PLL1	0.792**	0.019	41.502	0.627	0.373
PLL2	0.737**	0.021	34.768	0.543	0.457
PLL3	0.729**	0.022	33.849	0.532	0.468
X5 (0.781)	(AVE=0.477 CR=0.784)				
PLL4	0.675**	0.026	26.192	0.455	0.545
PLL5	0.772**	0.021	36.466	0.596	0.404
PLL6	0.679**	0.025	27.381	0.461	0.539
PLL7	0.628**	0.027	23.206	0.394	0.606
X6 (0.883)	(AVE=0.531 CR=0.871)				
PLL8	0.688**	0.024	28.500	0.473	0.527
PLL9	0.760**	0.021	36.578	0.577	0.423
PLL10	0.723**	0.022	32.524	0.523	0.477
PLL11	0.675**	0.025	27.559	0.456	0.544
PLL12	0.794**	0.020	40.346	0.630	0.370
PLL13	0.724**	0.023	31.111	0.524	0.476

Chi square = 801.909 , df = 218, p-value = 0.0000, RMSEM = 0.060, SRMR = 0.051, CFI = 0.935, TLI = 0.925

ตารางที่ 5 แสดงผลการวิเคราะห์องค์ประกอบเชิงยืนยันลำดับที่ 1 ด้านแรงดึงดูดของโมเดลการวัดแรงจูงใจในการเดินทางท่องเที่ยวของผู้สูงอายุในประเทศไทย พบว่าตัวชี้วัดทั้ง 13 ตัว สามารถยืนยันนัยความเป็นองค์ประกอบของแรงจูงใจด้านแรงดึงดูดในการเดินทางได้อย่างมีนัยสำคัญทางสถิติที่ระดับ .01 โดยมีค่าน้ำหนักองค์ประกอบ



ระหว่าง 0.628 – 0.794 กล่าวคือ ตัวแปรทุกตัวเป็นตัวบ่งชี้องค์ประกอบแต่ละด้านได้อย่างมีความหมาย โดยโมเดลสามารถจัดกลุ่มของตัวแปรทั้ง 13 ตัว ออกเป็น 3 องค์ประกอบ คือ องค์ประกอบด้านสถานที่ท่องเที่ยวธรรมชาติและประวัติศาสตร์ (X4) ประกอบด้วย 3 ตัวชี้วัด ได้แก่ สถานที่ท่องเที่ยวที่มีลักษณะเป็นภูเขา ถ้ำ และน้ำตก (PLL1) สถานที่ท่องเที่ยวที่มีลักษณะเป็นน้ำพุร้อนหรือบ่อน้ำร้อน (PLL2) และสถานที่ท่องเที่ยวที่มีลักษณะเป็นทะเล ชายหาด ทะเลสาบ และเกาะ (PLL3) มีค่าน้ำหนักองค์ประกอบตั้งแต่ 0.729-0.792 อย่างมีนัยสำคัญทางสถิติที่ระดับ .01 ทุกตัว ซึ่งตัวชี้วัดที่มีค่าน้ำหนักองค์ประกอบมากที่สุดคือ สถานที่ท่องเที่ยวที่มีลักษณะเป็นภูเขา ถ้ำ และน้ำตก (PLL1) และตัวชี้วัดที่มีค่าน้ำหนักองค์ประกอบน้อยที่สุดคือ สถานที่ท่องเที่ยวที่มีลักษณะเป็นทะเล ชายหาด ทะเลสาบ และเกาะ (PLL3) สำหรับองค์ประกอบด้านงานเทศกาล เหตุการณ์ และแหล่งช้อปปิ้ง (X5) ประกอบด้วย 4 ตัวชี้วัด ได้แก่ ตลาดน้ำ (PLL4) งานแสดงสินค้า (PLL5) งานเทศกาลประเพณีต่าง ๆ หรืองานแข่งขันกีฬา (PLL6) และแหล่งช้อปปิ้ง (เช่น ตลาด, ศูนย์การค้า) (PLL7) และองค์ประกอบด้านการเดินทาง ความปลอดภัย และสภาพภูมิอากาศ (X6) ประกอบด้วย 6 ตัวชี้วัด ได้แก่ การเดินทางที่สะดวกสบาย (PLL8) มีระยะทางในการเดินทางที่เหมาะสม (PLL9) มีระบบขนส่งสาธารณะที่สะดวกสบาย (PLL10) มีการเชื่อมต่อระบบขนส่งสาธารณะที่ดี (PLL11) มีความปลอดภัยในการเดินทาง (PLL12) และมีสภาพอากาศที่ดี (PLL13) มีค่าน้ำหนักองค์ประกอบตั้งแต่ 0.675-0.794 อย่างมีนัยสำคัญทางสถิติที่ระดับ .01 ทุกตัว ซึ่งตัวชี้วัดที่มีค่าน้ำหนักองค์ประกอบมากที่สุดคือ มีความปลอดภัยในการเดินทาง (PLL12) และตัวชี้วัดที่มีค่าน้ำหนักองค์ประกอบน้อยที่สุดคือ มีการเชื่อมต่อระบบขนส่งสาธารณะที่ดี (PLL11)

เมื่อพิจารณาความตรงเชิงลู่เข้า (Convergent validity) ของโมเดล ซึ่งเป็นการตรวจสอบว่าข้อคำถามหรือตัวชี้วัดที่วัดในเรื่องเดียวกันควรมีความแปรปรวนร่วมที่อธิบายโดยองค์ประกอบเดียวกันสูง โดยพิจารณาจาก 2 ค่า คือ (1) ค่าเฉลี่ยความแปรปรวน (Average variance extracted : AVE) จากโมเดลพบว่า องค์ประกอบด้านสถานที่ท่องเที่ยวธรรมชาติและประวัติศาสตร์ และด้าน

การเดินทาง ความปลอดภัย และสภาพภูมิอากาศ มีค่า AVE เท่ากับ 0.567 และ 0.531 ตามลำดับ ซึ่งมีค่ามากกว่า 0.5 มีเพียงองค์ประกอบด้านงานเทศกาล เหตุการณ์ และแหล่งช้อปปิ้ง มีค่า AVE เท่ากับ 0.477 ซึ่งมีค่าเข้าใกล้ 0.5 และ (2) ค่าความเที่ยงขององค์ประกอบ (Construct reliability : CR) จากโมเดลพบว่า องค์ประกอบด้านสถานที่ท่องเที่ยวธรรมชาติและประวัติศาสตร์ ด้านงานเทศกาล เหตุการณ์ และแหล่งช้อปปิ้ง และด้านการเดินทาง ความปลอดภัย และสภาพภูมิอากาศ มีค่า CR เท่ากับ 0.797, 0.784 และ 0.871 ตามลำดับ ซึ่งมีมากกว่า 0.7 [11]

ตารางที่ 6 ผลการวิเคราะห์องค์ประกอบเชิงยืนยัน ลำดับที่ 2 ของโมเดลการวัดแรงจูงใจในการเดินทางท่องเที่ยวของผู้สูงอายุ

องค์ประกอบ/ ตัวแปร	β	SE	t- value	R ²	Error
Push	(AVE=0.926 CR=0.974)				
X1	0.934**	0.013	72.563	0.872	0.128
X2	0.989**	0.013	73.950	0.978	0.022
X3	0.963**	0.015	64.457	0.927	0.073
Pull	(AVE=0.602 CR=0.820)				
X4	0.862**	0.022	39.196	0.742	0.258
X5	0.758**	0.027	28.202	0.574	0.426
X6	0.710**	0.027	26.764	0.504	0.496

Chi square = 801.909 , df = 218, p-value = 0.0000, RMSEM = 0.060, SRMR = 0.051, CFI = 0.935, TLI = 0.925

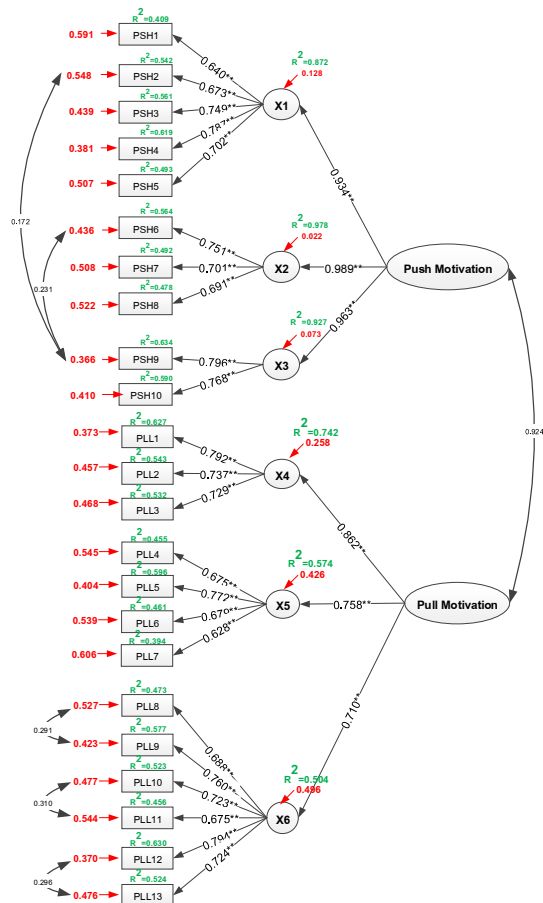
ตารางที่ 6 ผลการวิเคราะห์องค์ประกอบเชิงยืนยัน ลำดับที่ 2 ของโมเดลการวัดแรงจูงใจในการเดินทางท่องเที่ยวของผู้สูงอายุในประเทศไทย พบว่า ตัวชี้วัดทั้ง 6 ตัว สามารถยืนยันความเป็นองค์ประกอบของแรงจูงใจในการเดินทางได้อย่างมีนัยสำคัญทางสถิติที่ระดับ .01 โดยมีค่าน้ำหนักองค์ประกอบระหว่าง 0.710 – 0.989 กล่าวคือ ตัวแปรทุกตัวเป็นตัวบ่งชี้องค์ประกอบแต่ละด้านได้อย่างมีความหมาย โดยโมเดลสามารถจัดกลุ่มของตัวแปรทั้ง 6 ตัว ออกเป็น 2 องค์ประกอบ คือ องค์ประกอบของแรงจูงใจด้านแรงผลักดันในการเดินทาง ประกอบด้วย 3 ตัวชี้วัด ได้แก่ ด้านความแปลกใหม่และแสวงหาความรู้ (X1) ด้านการพัฒนาและยกระดับตัวเอง (X2) และด้านการพักผ่อนและผ่อนคลาย (X3) มีค่าน้ำหนักองค์ประกอบตั้งแต่



0.989 – 0.934 อย่างมีนัยสำคัญทางสถิติที่ระดับ .01 ทุกตัว ซึ่งตัวชี้วัดที่มีค่าน้ำหนักองค์ประกอบมากที่สุดคือ ด้านการพัฒนาและยกระดับตัวเอง (X2) และตัวชี้วัดที่มีค่าน้ำหนักองค์ประกอบน้อยที่สุดคือ ด้านความแปลกใหม่และแสวงหาความรู้ (X1) และองค์ประกอบของแรงจูงใจด้านแรงดึงดูดในการเดินทาง ประกอบด้วย 3 ตัวชี้วัด ได้แก่ ด้านสถานที่ท่องเที่ยวธรรมชาติและประวัติศาสตร์ (X4) ด้านงานเทศกาล เหตุการณ์ และแหล่งช้อปปิ้ง (X5) และด้านการเดินทาง ความปลอดภัย และสภาพภูมิอากาศ (X6) มีค่าน้ำหนักองค์ประกอบตั้งแต่ 0.710-0.862 อย่างมีนัยสำคัญทางสถิติที่ระดับ .01 ทุกตัว ซึ่งตัวชี้วัดที่มีค่าน้ำหนักองค์ประกอบมากที่สุดคือ ด้านสถานที่ท่องเที่ยวธรรมชาติและประวัติศาสตร์ (X4) และตัวชี้วัดที่มีค่าน้ำหนักองค์ประกอบน้อยที่สุดคือ ด้านการเดินทาง ความปลอดภัย และสภาพภูมิอากาศ (X6)

เมื่อพิจารณาความตรงเชิงลู่เข้า (Convergent validity) ของโมเดล ซึ่งเป็นการตรวจสอบว่าข้อคำถามหรือตัวชี้วัดที่วัดในเรื่องเดียวกันควรจะมีค่าความแปรปรวนร่วมที่อธิบายโดยองค์ประกอบเดียวกันสูง โดยพิจารณาจาก 2 ค่า คือ (1) ค่าเฉลี่ยความแปรปรวน (Average variance extracted : AVE) จากโมเดลพบว่า องค์ประกอบของแรงจูงใจด้านแรงผลักดันในการเดินทาง และองค์ประกอบของแรงจูงใจด้านแรงดึงดูดในการเดินทางมีค่า AVE เท่ากับ 0.926 และ 0.602 ตามลำดับ ซึ่งมีค่ามากกว่า 0.5 และ (2) ค่าความเที่ยงขององค์ประกอบ (Construct reliability : CR) จากโมเดลพบว่า องค์ประกอบของแรงจูงใจด้านแรงผลักดันในการเดินทาง และองค์ประกอบของแรงจูงใจด้านแรงดึงดูดในการเดินทาง มีค่า CR เท่ากับ 0.974 และ 0.820 ตามลำดับ ซึ่งมีมากกว่า 0.7 [17]

เมื่อนำผลการวิเคราะห์องค์ประกอบเชิงยืนยันลำดับที่ 2 ของแบบจำลองการวัดแรงจูงใจในการเดินทางท่องเที่ยวของผู้สูงอายุในประเทศไทย สามารถนำไปเขียนแบบจำลองที่แสดงผลในรูปแบบของแผนภาพ (Diagram) ได้ดังแสดงในรูปที่ 2 ประกอบด้วย ปัจจัยที่มีผลต่อแรงจูงใจด้านแรงผลักดันในการเดินทาง วัดจากตัวแปรแฝง 3 ตัว 10 ตัวชี้วัด และปัจจัยที่มีผลต่อแรงจูงใจด้านแรงดึงดูดในการเดินทาง วัดจากตัวแปรแฝง 3 ตัว 13 ตัวชี้วัด



รูปที่ 2 แบบจำลองการวัดแรงจูงใจในการเดินทางท่องเที่ยวของผู้สูงอายุในประเทศไทย

6. สรุปผลและอภิปรายผลการวิจัย

6.1 สรุปผลการวิจัย

การวิจัยนี้มีวัตถุประสงค์เพื่อวิเคราะห์ปัจจัยที่เกี่ยวข้องกับแรงจูงใจในการเดินทางท่องเที่ยวของผู้สูงอายุในประเทศไทย ทำการศึกษาผู้สูงอายุหรือประชากรที่มีอายุตั้งแต่ 60 ปีบริบูรณ์ขึ้นไป ในพื้นที่ภาคเหนือ ภาคกลาง ภาคใต้ และภาคตะวันออกเฉียงเหนือ โดยใช้แบบสอบถามแบบประเมินค่าพิจารณาตัวชี้วัดจำนวน 23 ตัว และใช้วิธีการวิเคราะห์องค์ประกอบเชิงยืนยันอันดับที่สอง วิเคราะห์องค์ประกอบของแรงจูงใจในการเดินทางท่องเที่ยวของผู้สูงอายุ ประกอบด้วยแรงจูงใจด้านแรงผลักดัน และแรงจูงใจด้านแรงดึงดูด เพื่อยืนยันความเป็นองค์ประกอบของกลุ่มตัวอย่าง พบว่า ผู้สูงอายุที่ตอบแบบสอบถามส่วนใหญ่เป็นเพศชาย เป็นกลุ่มผู้สูงอายุตอนต้น คือมีอายุระหว่าง

60-69 ปี มีระดับการศึกษาชั้นประถมศึกษา มีสถานภาพสมรส มีโรคประจำตัว และในปัจจุบันไม่ได้ประกอบอาชีพ และจากการวิเคราะห์องค์ประกอบเชิงยืนยันลำดับที่สองพบว่า ตัวแปรที่เกี่ยวข้องกับแรงจูงใจในการเดินทางท่องเที่ยวของผู้สูงอายุในประเทศไทย แบ่งเป็น 2 ด้านคือ แรงจูงใจด้านแรงผลักดันในการเดินทาง ประกอบด้วย 3 องค์ประกอบ คือ ด้านความแปลกใหม่และแสวงหาความรู้ ด้านการพัฒนาและยก ระดับตัวเอง และด้านการพักผ่อนและผ่อนคลาย ลำดับต่อมาคือ แรงจูงใจด้านแรงดึงดูดในการเดินทาง ประกอบด้วย 3 องค์ประกอบ คือ ด้านงานเทศกาล เหตุการณ์ และแหล่งช้อปปิ้ง ด้านสถานที่ท่องเที่ยวธรรมชาติและประวัติศาสตร์ และด้านการเดินทาง ความปลอดภัยและสภาพภูมิอากาศ

6.2 อภิปรายผลการวิจัย

จากผลการศึกษาดังกล่าวเมื่อพิจารณาปัจจัยที่มีผลต่อแรงจูงใจด้านแรงผลักดัน พบว่าองค์ประกอบด้านการพัฒนาและยกระดับตัวเอง ($\beta=0.989$) เป็นปัจจัยที่มีผลต่อแรงจูงใจด้านแรงผลักดันในการเดินทางท่องเที่ยวของผู้สูงอายุมากที่สุด ซึ่งมีความสอดคล้องกับการศึกษาของ Sangpikul [9] และ Jang และคณะ [10] ซึ่งแสดงให้เห็นว่าผู้สูงอายุยังมีความต้องการจะพัฒนาและยกระดับตัวเองจากการได้เดินทางท่องเที่ยว เลือกซื้อสินค้า และลิ้มรสชาติอาหารที่หลากหลาย แล้วสามารถแลกเปลี่ยนประสบการณ์ในการท่องเที่ยวกับผู้อื่นได้ จากผลการศึกษาดังกล่าวสถานประกอบการนำเที่ยวหรือหน่วยงานภาครัฐที่เกี่ยวข้องอาจพิจารณาให้ความสำคัญในเรื่องการจัดกิจกรรม และตารางการท่องเที่ยวที่มีความหลากหลาย แปลกใหม่ และเหมาะสมกับวัยและลักษณะทางกายภาพของผู้สูงอายุ เช่น การจัดกิจกรรมท่องเที่ยวกลุ่มผู้สูงอายุไปยังสถานที่ที่แปลกใหม่ มีความหลากหลายทางวัฒนธรรม ได้ศึกษาวิถีชีวิตความเป็นอยู่ของคนในพื้นที่ และมีสถานที่สำหรับเดินชมเลือกซื้อสินค้า หรือการออกนโยบายลดราคาค่าใช้จ่ายในการเดินทางท่องเที่ยวสำหรับผู้เดินทางที่เป็นผู้สูงอายุ เป็นต้น

สำหรับปัจจัยที่มีผลต่อแรงจูงใจด้านแรงดึงดูดในการเดินทางท่องเที่ยวของผู้สูงอายุมากที่สุด คือ องค์ประกอบด้านสถานที่ท่องเที่ยวธรรมชาติและประวัติศาสตร์ ($\beta=8.862$) ซึ่งสอดคล้องกับการศึกษาของ Sangpikul [9]

อย่างไรก็ตามผลการศึกษาดังกล่าวมีความแตกต่างจากการศึกษาของ Jang และคณะ [10] ที่พบว่าผู้สูงอายุให้ความสำคัญกับองค์ประกอบด้านการเดินทาง ความปลอดภัย และสภาพภูมิอากาศมากกว่าปัจจัยอื่นๆ นั้นแสดงให้เห็นว่ากลุ่มผู้สูงอายุชาวไทยและชาวอเมริกันที่เดินทางท่องเที่ยวในประเทศไทยมีความแตกต่างจากผู้สูงอายุชาวไต้หวันที่เดินทางท่องเที่ยวในประเทศไทยได้วันหยุดที่แรงจูงใจด้านแรงดึงดูดในการเดินทางท่องเที่ยวของผู้สูงอายุขึ้นอยู่กับสถานที่ท่องเที่ยวที่จะเดินทางไป เพราะการเดินทางท่องเที่ยวในประเทศไทยส่วนใหญ่ต้องใช้รถยนต์ส่วนตัว หรือใช้บริการเช่ารถทัศนจร เนื่องจากในแต่ละประเทศมีความแตกต่างกันในเรื่องวัฒนธรรมทัศนคติ โครงสร้างพื้นฐานด้านการคมนาคมขนส่ง ฯลฯ จึงทำให้ผลการศึกษาที่ได้แตกต่างกัน ซึ่งจากผลการศึกษาดังกล่าว สถานประกอบการนำเที่ยวหรือหน่วยงานภาครัฐที่เกี่ยวข้องอาจพิจารณาให้ความสำคัญในเรื่องการพัฒนาสถานที่ท่องเที่ยวธรรมชาติและประวัติศาสตร์ เช่น ภูเขา ทะเล น้ำตก ให้มีความสะดวกและปลอดภัยสำหรับผู้สูงอายุ รวมถึงการกำหนดนโยบายส่งเสริมการท่องเที่ยวในฤดูกาลต่างๆ เช่น การจัดรถโดยสารชนิดพิเศษที่มีสิ่งอำนวยความสะดวกสำหรับผู้สูงอายุเพื่อเดินทางไปท่องเที่ยวยังสถานที่ต่างๆ หรือการจัดงานแสดงสินค้าชุมชนสำหรับผู้สูงอายุ เป็นต้น

7. ข้อเสนอแนะ

ผลจากการศึกษาทำให้ผู้ประกอบการท่องเที่ยวทราบถึงปัจจัยที่เป็นแรงดึงดูดในการท่องเที่ยวของผู้สูงอายุสามารถวางแผนพัฒนาสถานที่ท่องเที่ยว และจัดรายการทัวร์ของสถานที่ท่องเที่ยวได้อย่างเหมาะสม สร้างแรงจูงใจให้เกิดการเดินทางท่องเที่ยวของผู้สูงอายุได้ แต่ในการศึกษานี้มีข้อจำกัดคือเป็นการสัมภาษณ์แบบตัวต่อตัวกับผู้สูงอายุจึงทำให้บางครั้งมีปัญหาในการสื่อสาร ควรเพิ่มการศึกษาที่เกี่ยวข้องกับสิ่งอำนวยความสะดวกที่เฉพาะเจาะจงสำหรับผู้สูงอายุ การศึกษาในอนาคตควรศึกษากลุ่มตัวอย่างผู้สูงอายุที่มีอายุตั้งแต่ 55 ปีขึ้นไปด้วย เนื่องจากเป็นกลุ่มคนที่มีอายุใกล้เคียงกับผู้สูงอายุตอนต้น อีกทั้งยังมีความแข็งแรงสมบูรณ์ของลักษณะทางกายภาพของร่างกายและยังสามารถช่วยเหลือตัวเองได้



8. กิตติกรรมประกาศ

ในการศึกษาค้นคว้าวิจัยขอขอบคุณผู้สูงอายุที่กรุณาตอบแบบสอบถาม และมหาวิทยาลัยเทคโนโลยีสุรนารีที่ให้การทุนการศึกษาในการศึกษาระดับปริญญาโท (ทุนวิจัยจากแหล่งทุนภายนอก กองทุนสนับสนุนการวิจัยและพัฒนา)

9. เอกสารอ้างอิง

- [1] มูลนิธิสถาบันวิจัยและพัฒนาผู้สูงอายุไทย. (2553). รายงานประจำปีสถานการณ์ผู้สูงอายุไทย พ.ศ.2553. พิมพ์ครั้งที่ 1. กรุงเทพฯ : บริษัท ที คิว พี จำกัด.
- [2] สุวีรัตน์ เตชะทวิวรรณ. (2545). พฤติกรรมการท่องเที่ยว. คณะวิทยาการจัดการ มหาวิทยาลัยขอนแก่น : มหาวิทยาลัยขอนแก่น.
- [3] สุขาดา นิมหิรัญวงศ์. (2544). ปัจจัยที่มีความสัมพันธ์กับความต้องการท่องเที่ยวภายในประเทศของผู้สูงอายุ. วิทยานิพนธ์มหาบัณฑิต สาขาศึกษาศาสตร์ บัณฑิตวิทยาลัย มหาวิทยาลัยมหิดล.
- [4] ฉันทซ์ วรรณถนอม. (2544). ปัจจัยที่มีอิทธิพลต่อการตัดสินใจให้นักท่องเที่ยวชาวไทยเลือกเดินทางท่องเที่ยวในประเทศ. วิทยานิพนธ์ศิลปศาสตรมหาบัณฑิต สาขาการจัดการอุตสาหกรรมท่องเที่ยว บัณฑิตวิทยาลัย มหาวิทยาลัยเชียงใหม่.
- [5] ศิริพันธ์ รักเรียนรบ. (2547). แรงจูงใจในการท่องเที่ยวของนักท่องเที่ยวชาวไทยและนักท่องเที่ยวต่างชาติ. การศึกษาค้นคว้าอิสระรัฐประศาสนศาสตร์ สาขาวิชาการบริหารทั่วไป บัณฑิตวิทยาลัย มหาวิทยาลัยบูรพา.
- [6] เจนจิรา บรรจงนี้ก. (2554). แรงจูงใจและความพึงพอใจของนักท่องเที่ยวชาวไทยที่มีต่อการท่องเที่ยวจังหวัดน่าน. วิทยานิพนธ์ศิลปศาสตรมหาบัณฑิต สาขาการจัดการการท่องเที่ยว บัณฑิตวิทยาลัย มหาวิทยาลัยธุรกิจบัณฑิต.
- [7] แสงเดือน รตินธร. (2555). "การศึกษาปัจจัยดึงดูดที่มีผลต่อนักท่องเที่ยวชาวอังกฤษในการตัดสินใจเลือกมาท่องเที่ยวในประเทศไทย." วารสารวิชาการสมาคมสถาบันอุดมศึกษาเอกชนแห่งประเทศไทย (สสอท.). ปีที่ 10 ฉบับที่ 1 : 159-173.
- [8] Konu, H. and T. Laukkanen. (2009). "Roles of

Motivation Factors in Predicting Tourists' Intentions to Make Wellbeing Holidays – A Finnish Case." The Proceedings of the Australian and New Zealand Marketing Academy Conference 2009 : Australia.

- [9] Sangpikul, A. (2008). "A factor-cluster analysis of tourist motivations a case of u.s. senior travelers." An International Interdisciplinary Journal. Vol.56 No.1 : 23-40.
- [10] Jang, S. and C.-M.E. Wu. (2006). "Seniors' travel motivation and the influential factors: An examination of Taiwanese seniors." Tourism Management. Vol.27 No.2 : 306-316.
- [11] Hair, Joseph F., C. Black, William. And J. Babin, Barry. (2010). MultivariateDataAnalysis: A Global Perspective. New Jersey : Pearson Prentice Hall.
- [12] นงลักษณ์ วิรัชชัย. (2542). โมเดลลิสเรล : สถิติการวิเคราะห์สำหรับการวิจัย. กรุงเทพฯ : โรงพิมพ์แห่งจุฬาลงกรณ์มหาวิทยาลัย.
- [13] ศิริชัย กาญจนาวาสี. (2552). ทฤษฎีการทดสอบแบบดั้งเดิม. พิมพ์ครั้งที่ 6. กรุงเทพฯ : โรงพิมพ์แห่งจุฬาลงกรณ์มหาวิทยาลัย.
- [14] Hsu, C.H.C., L.A. Cai, and M. Li. (2010). "Expectation, Motivation, and Attitude: A Tourist Behavioral Model." Journal of Travel Research. Vol.49 No.3 : 282-296.
- [15] Daire Hooper., J.C., and Michael R. Mullen. (2008). "Structural Equation Modelling: Guidelines for Determining Model Fit." Electronic Journal of Business Research Methods. Vol.6 No.1 : 53-60.
- [16] Clare Hume., K.B., and Jo Salmon. (2006). "Development and reliability of a self-report Questionnaire to examine children's perceptions of the physical activity environment at home and in the neighbourhood." International Journal of Behavioral Nutrition and Physical Activity. Vol.3 No.16 : 1-6.
- [17] Hair, Joseph F., C. Black, William. And J. Babin, Barry. (2010). Multivariate Data Analysis: A Global Perspective. New Jersey : Pearson Prentice Hall.